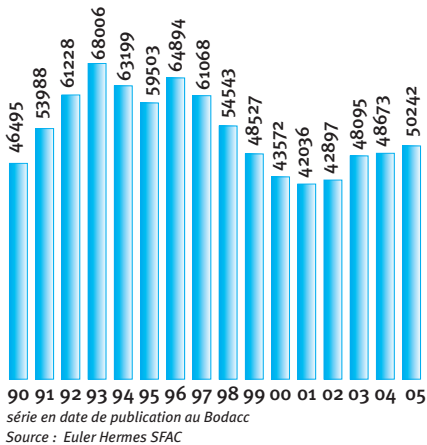
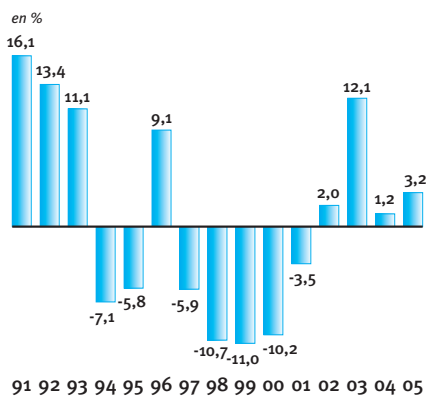


Bilan des défaillances d'entreprises en 2005

Défaillances en données annuelles



Défaillances en variation annuelle



Hausse de 3,2 % des défaillances en 2005, niveau record depuis 1998

Pour la quatrième année consécutive, les défaillances d'entreprises en France ont augmenté en 2005. En franchissant la barre des 50 000 cas enregistrés (50 242, en date de publication des jugements d'ouverture au Bodacc), le nombre de défaillances a atteint son plus haut niveau depuis 1998. L'augmentation de 3,2 % des défaillances en 2005 s'explique en grande partie par le fléchissement de la croissance économique et la détérioration des conditions d'exploitation des entreprises. Le ralentissement économique en France et en Europe a pesé sur l'activité des sociétés. Face au renforcement de la concurrence étrangère, les entreprises ont connu une réduction de leur marge. Le rythme de croissance économique en France a décéléré de 2,1 % en 2004 à 1,4 % en 2005. De nombreuses entreprises ont vu leur situation rapidement se détériorer jusqu'à la cessation des paiements. Les très petites entreprises et les PME

constituent l'immense majorité des dépôts de bilan. Mais les procédures collectives ont également concerné des entreprises significatives réalisant un chiffre d'affaires supérieur à 15 millions d'euros. Leur nombre s'est élevé à 106 sociétés ou groupes, contre 114 en 2004. Il faut noter par ailleurs que l'explosion des créations pures d'entreprises en 2003 (+12%) et en 2004 (+13%) a gonflé les statistiques des défaillances en 2005, dans la mesure où le taux de défaillance de ces jeunes entreprises est deux fois supérieur au taux moyen pendant les trois premières années d'existence, et que près de 50 % d'elles disparaissent avant la cinquième année. La progression des défaillances a décéléré au cours du 2^e semestre, le rythme annuel de variation, en données cumulées sur 12 mois, passant de 5 % à fin juin à 3,2 % à fin décembre 2005. La décélération du nombre de procédures intervenue en cours d'année est à rapprocher de la légère amélioration du climat des affaires au 2^e semestre 2005.

MÉTHODOLOGIE

Euler Hermes SFAC suit l'évolution des défaillances d'entreprises au travers de trois séries dont elle publie régulièrement les principaux résultats.

- ▶ La première série porte sur le dénombrement complet des défaillances au niveau national, sur la base des jugements rendus par les tribunaux de commerce et publiés au Bodacc.
- ▶ La seconde série, la série ICS est établie sur la base des entreprises immatriculées dans le champ d'activité industrie, commerce, services. Elle exclut donc les entreprises non immatriculées et certains secteurs (agriculture, etc.). Elle est proche de la série publiée par l'Insee.
- ▶ Une troisième série concerne les défaillances importantes, identifiées par Euler Hermes SFAC, dont le dernier chiffre d'affaires connu ou estimé (notamment pour les groupes) est égal ou supérieur à 15 millions d'euros. ■

Le fléchissement des créations d'entreprises observé fin 2004 début 2005, a sans doute également contribué à ralentir les défaillances des petites entreprises au 2^e semestre 2005. En revanche, on a noté une forte accélération des grandes défaillances au 4^e trimestre 2005.

Dégradation des comptes des entreprises

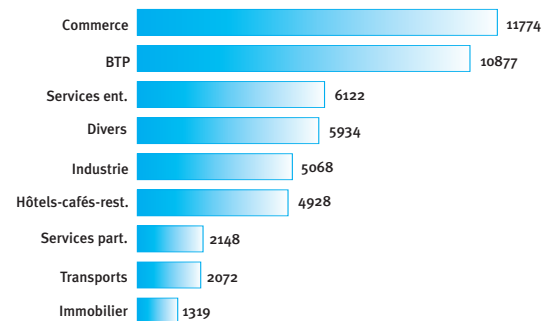
La progression des défaillances observée en 2005 reflète les tensions auxquelles ont été soumises les entreprises. Elles ont subi les hausses des coûts d'approvisionnement (pétrole, métaux...) et des consommations intermédiaires, sans pouvoir les répercuter intégralement dans leurs prix de vente, en raison de la pression exercée par les donneurs d'ordre ou les centrales de distribution. L'intensification de la concurrence sur les marchés à l'exportation, liée à l'appréciation de la monnaie européenne vis-à-vis du dollar depuis 2001, ainsi que sur le marché domestique, pousse les entreprises industrielles à s'aligner sur les prix les plus bas et à réduire leur marge pour maintenir les volumes. Le taux de marge brut d'exploitation (EBE/VA) s'en ressent et se maintient à ses plus bas niveaux (30,4 % au T3-2005) depuis 1980.

Face au durcissement des conditions d'exploitation, les réponses des entreprises passent par des restructurations, des réductions d'effectifs, des délocalisations totales ou partielles. Mais parfois, ces décisions sont tardives ou les difficultés financières trop importantes pour éviter la cessation des paiements, et la rapidité avec laquelle la situation se détériore semble s'accroître.

Analyse sectorielle : construction et commerce en hausse, industrie et immobilier moins affectés

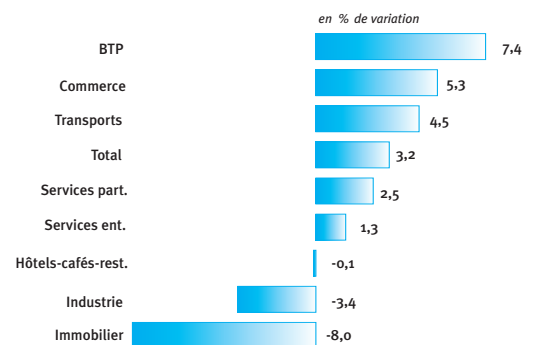
Les secteurs d'activité ont été diversement affectés par la remontée de la sinistralité. Parmi les plus fortes progressions des défaillances, le BTP arrive en tête (+7,4%), malgré un niveau d'activité toujours soutenu, avec 10 877 cas, soit 22 % des défaillances tous secteurs confondus ; 96 % sont des entreprises de bâtiment, en majorité de petite taille et/ou de création récente, et 4 % des entreprises de TP. Dans le commerce, qui concentre 23 % des défaillances totales, l'augmentation globale dépasse les 5 %. Les petits commerces de détail sont les plus affectés, directement menacés par la grande distribution et le hard discount. Dans les transports, confrontés au renchérissement des prix du carburant et à

Répartition des défaillances en 2005 par secteurs



Source : Euler Hermes SFAC

Variation des défaillances en 2005 par secteurs



Source : Euler Hermes SFAC

Répartition des défaillances par secteurs en 2005

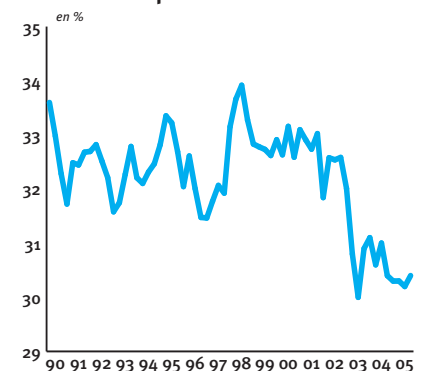
	Nombre	variation	Part
	2005/2004	du secteur	
Industrie	5 068	-3,4 %	10,1 %
BTP	10877	7,4 %	21,6 %
Commerce	11774	5,3 %	23,4 %
Immobilier	1 319	-8,0 %	2,6 %
Hôtels, cafés, restaurants	4 928	-0,1 %	9,8 %
Transports	2 072	4,5 %	4,1 %
Services entreprises	6 122	1,3 %	12,2 %
Services particuliers	2 148	2,5 %	4,3 %
Ensemble ICS*	44308	2,9 %	88,2 %
Divers & secteurs exclus**	5934	5,4 %	11,8 %
Total	50242	3,2 %	100 %

Source : Euler Hermes SFAC (en date de publication au Bodacc)

*ICS : industrie, commerce, services marchands

** (Nace 01,02,05,75,80,85,91,95,99) activité non définie, non inscrits

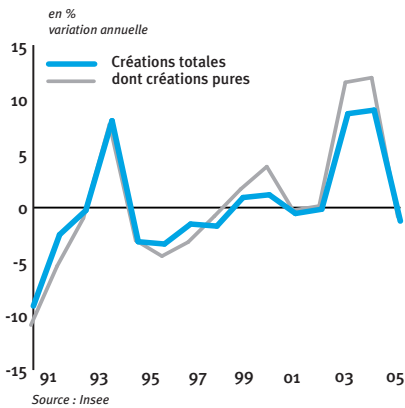
Taux de marge des entreprises non financières



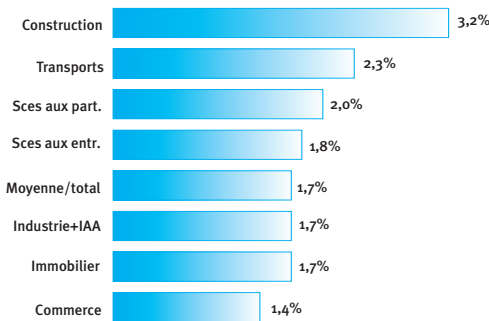
Taux de marge des entreprises non financières (EBE/VA)

Source : INSEE

Créations d'entreprises



Taux de défaillance en 2005 par secteurs



Estimation Euler Hermes SFAC : nombre de défaillances 2005 (champ ICS) ramené au nombre d'entreprises en 2004 (Champ ICS)

l'intensification de la concurrence des transporteurs européens, les dépôts de bilan se sont accrus de 4 %. Dans les services, la progression est plus limitée, tandis qu'une stabilisation est observée dans l'hôtellerie-restauration, après une forte augmentation en 2004. L'immobilier (-8 %) et l'industrie (-3,4 %) connaissent une évolution plus favorable avec une diminution de la sinistralité. Dans l'industrie, la tendance globale masque en réalité des situations très contrastées. Si les dépôts de bilan ont reculé de 5,9 % dans les industries agroalimentaires et de 2,8 % dans l'industrie manufacturière, il faut souligner l'augmentation des défaillances dans l'automobile (+26%, chez les équipementiers et sous-traitants) ainsi que dans l'aéronautique, la construction métallique (+41%), la fabrication de machines ou la plasturgie (+9,7%). Les difficultés dans le textile et la chaussure, secteurs directement en prise avec la concurrence des produits importés des pays à bas coûts salariaux, sont illustrées par une sinistralité respectivement en hausse de 5 % et 23,6 %. En ramenant le nombre d'entreprises défaillantes en 2005 (44 308, en ne prenant que celles relevant du champ industrie, commerce et services) au nombre d'entreprises recensées par l'INSEE au 1^{er} janvier 2004 (2,568 millions, champ ICS), on évalue le taux de défaillance global à 1,7 % en 2005, avec des écarts allant de 3,2 % pour le secteur de la construction à 1,4 % pour le commerce.

Analyse par taille: 106 sociétés ou groupes réalisant 15 millions de CA ont déposé leur bilan

La grande masse de défaillances est constituée de très petites entreprises : plus de 90 % d'entre elles emploient moins de 10 salariés. Elles exercent leur activité principalement dans le commerce, les services et le bâtiment, ces trois secteurs concentrant plus de 70 % des défaillances totales. En ce qui concerne les défaillances significatives d'entreprises ou groupes réalisant un chiffre d'affaires égal ou supérieur à 15 millions d'euros, leur nombre est légèrement en retrait : 106 cas recensés par Euler Hermes SFAC, contre 114 en 2004, avec cependant une accélération en fin d'année (41 cas au 4^e trimestre), qui laisse supposer que l'exercice 2005 a été particulièrement difficile. Le volume d'affaires cumulé des grosses défaillances représente 3,6 milliards d'euros à comparer aux 4,24 milliards des 114 sociétés en 2004. En termes d'emplois, ce sont plus de 23 800 salariés (24 800 en 2004) dont le poste est menacé à plus ou moins long terme, en fonction de l'issue des procédures, plan de cession ou de continuation dans le meilleur des cas, ou liquidation dans le pire des cas. A ce titre, pour une quinzaine des grosses défaillances intervenues en 2005, la liquidation a déjà été prononcée. La défaillance la plus importante en 2005, en termes de chiffre d'affaires, est l'équipementier auto CF Gomma (250 millions d'euros de CA). Six entreprises dépassent

Créations d'entreprises en 2005

Activité	nombre	variation 2005/2004	part du secteur
IAA	7 205	1,1 %	2,3 %
Industrie	13 831	-6,5 %	4,4 %
Construction	50 674	1,6 %	16,0 %
Commerce	82 505	-4,2 %	26,0 %
Transports	6 940	-2,8 %	2,2 %
Immobilier	13 875	7,2 %	4,4 %
Services aux entreprises	63 123	2,5 %	19,9 %
Services aux particuliers	56 063	-2,9 %	17,7 %
dont hôtels, restaurants	30 741	-6,4 %	9,7 %
Education, santé	22 614	-0,4 %	7,1 %
Total	316 830	-1,0 %	100,0 %

Source : INSEE

Taux de survie des entreprises créées en 1998

Activité	taux	taux
	à 3 ans	à 5 ans
IAA	70 %	58 %
Industrie	68 %	54 %
Construction	69 %	55 %
Commerce	60 %	47 %
Transports	66 %	51 %
Services entreprises, immobilier	61 %	50 %
Hôtels-café-restaurants	59 %	45 %
Autres services	70 %	60 %
Total	61 %	48 %

Source : INSEE

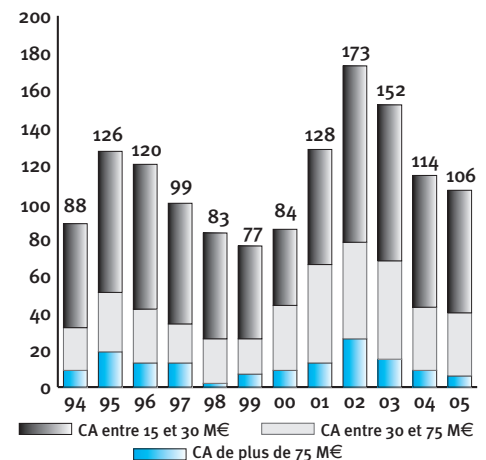
saient 75 millions d'euros, 32 % se situaient dans la tranche de 30 à 75 millions d'euros de CA et 62 % dans celle comprise entre 15 et 30 millions d'euros. La moitié de ces dépôts de bilan concerne des entreprises industrielles : une vingtaine dans la mécanique et la métallurgie (Mac Cormick, Conflandey, Auge Découpage, les fonderies FDS, APM...), d'autres dans la plasturgie (Engiplast, NP Ste Savine, Sogaplast, Plastique Forme Picardie...), dans le textile et la chaussure (Tissavel, Gérard Pasquier, Charles Jourdan...).

Tendances 2006 : stabilisation des défaillances sous réserve de l'impact de la nouvelle procédure de sauvegarde

Les perspectives économiques semblent un peu mieux orientées en Europe, où la légère amélioration de l'activité économique devrait se poursuivre, avec un taux de change euro/dollar plus favorable. Cela permettrait à la France de renouer, selon nos prévisions, avec un rythme de croissance de 2 % en 2006. De ce fait, on peut envisager une stabilisation du nombre de défaillances à leur niveau de 2005. En effet, nous éva-

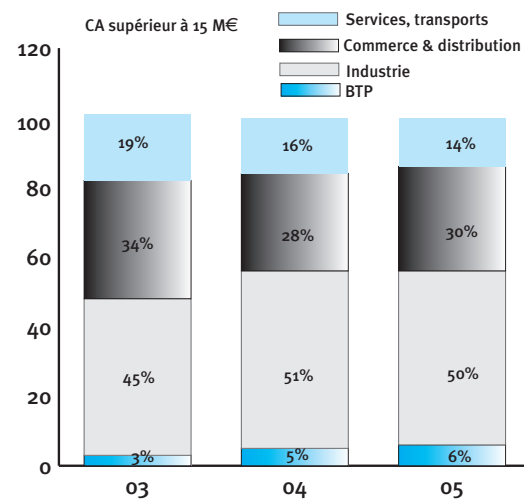
luons à 1,8 % le rythme annuel de croissance économique nécessaire pour stabiliser le nombre de défaillances. Tout en apportant son lot de défaillances de jeunes entreprises, l'impact des fortes créations de 2003 et de 2004 s'atténuerait graduellement. En effet, le nombre de créations d'entreprises s'est stabilisé à un niveau élevé en 2005 : 224 831 créations pures sur l'ensemble de l'année 2005 (+0,4%) sur un total de créations de 316 830 (-1 %), dont 71 % relèvent du secteur tertiaire (à hauteur de 45 % dans les services, 26 % dans le commerce), 16 % de la construction, seulement 7 % de l'industrie et IAA. Cela devrait contribuer à la stabilisation des défaillances en 2006. Néanmoins, l'entrée en vigueur au 1^{er} janvier 2006 de la Loi de sauvegarde des entreprises, si elle est largement appliquée à un grand nombre d'entreprises, pourrait provoquer en cascade la faillite de nombreux créanciers et avoir un impact négatif sur l'évolution des statistiques de défaillances. Il faudra suivre avec attention le nombre de ces nouvelles procédures, leur issue et les effets économiques, financiers et sociaux. ■ MCS

Répartition des grosses défaillances par tranches de CA



Source : Euler Hermes SFAC

Répartition des grosses défaillances par secteurs



Source : Euler Hermes SFAC

Répartition des grosses défaillances par ancienneté

	en 2005
Moins de 10 ans	42 %
de 10 à 20 ans	41 %
Plus de 20 ans	17 %

Source : Euler Hermes SFAC

Les 10 plus grosses défaillances en 2005

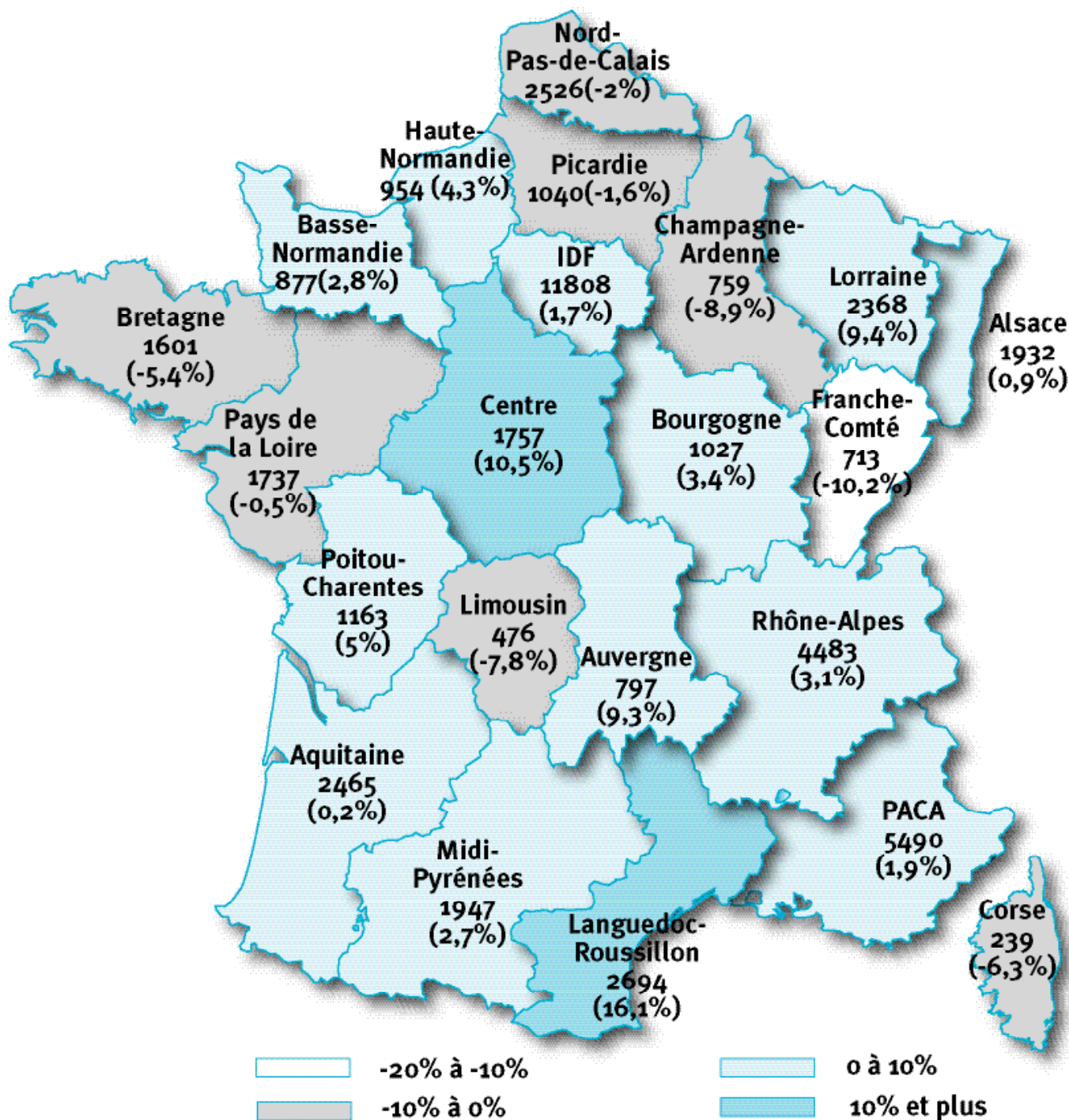
Société ou groupe	CAHt en M€	Date	Activité	RJ	LJ	Départ.
CF Gomma Barre Thomas	250	04	Plasturgie pour automobile	déc-2005		35
Mac Cormick	151	04	Fab et commerce de Matériel agricole	oct-2005		52
Air Horizons (ex Euralair)	100	04	Transport aérien	nov-2005	déc-2005	93
Un Monde de Télécom et de Services	90	04	Com de gros équip. électroniques, composants	avr-2005		75
Photo Station	84	04	Développement photo	nov-2005		54
Tréfileries de Conflandey	84	04	Fabrication de fil métallique	juin-2005		70
Groupe Lafon	74	03	Fab d'équip. & citernes pour produits pétroliers	mai-2005		33
Bac Sécurité	72	04	Entretien, Gardiennage, Sécurité	avr-2005		78
Neovia Electronique	70	04	Fab & commerce de gros matériel informatique	déc-2005		77
Centrale internationale de distribution	69	04	Commerce de détail non alimentaire	oct-2005		67

Source : Euler Hermes SFAC

Les défaillances en régions

nombre de défaillances et % de variation 2005-2004

(série globale en date de publication)



Liste des entreprises ou groupes défilants en 2005, CA supérieur à € 15 millions

Société ou groupe	CAHt M euro Date		Activité	RJ	LJ	départ.
Bâtiment						
Compagnie Européenne de Céramiques	29	04	Revêtement de murs et sols	juin-2005		57
JFF	28	00	Construction	janv-2005	mars-2005	41
Groupe Prêneuf	25	04	BTP	nov-2005		69
Pele et Cie	21	04	Travail de la pierre, monuments funéraires	déc-2005		35
C et E Couverture Bardage	17	04	Charpentes et couvertures		oct-2005	85
Littoral Couvertures	16	04	Réalisation de Charpentes et couvertures	avr-2005		62
Viande						
Chiron ACVF	26	03	Production de viande	déc-2005		14
Métallurgie Mécanique						
Mac Cormick	151	04	Fab et commerce de Matériel agricole	oct-2005		52
Tréfileries de Conflandey	84	04	Fabrication de fil métallique	juin-2005		70
Groupe Lafon	74	03	Fab. équip. & citernes p/produits pétroliers	mai-2005		33
Auge Découpage	64	03	Forge, estampage, emboutissage	juil-2005		25
Sermo Montaigu	63	03	Fabrication de moules et modèles	janv-2005		85
CTRA (Chaud. Tuyauterie Rhône Alsace)	53	03	Fabrication de générateurs de vapeur	avr-2005		69
FDS (Fond. Duranton-Sicfond & Leleu)	38	04	Fonderie de métaux légers	mars-2005		69
CFFC Cie française Fonte coquille Pamco	38	04	Fonderie de fonte	oct-2005		61
APM Meung sur Loire	34	04	Fonderie de métaux légers	juil-2005		92
Haden Drysys	32	04	Fabrication équipements auto	nov-2005		95
Société Guitel Etienne Mobilor	27	03	Fab d'équipement de levage	févr-2005		93
Grifs	20	04	Fonderie de fonte	déc-2005		38
ZF Masson	19	03	Fab d'équipement pour bateaux	juin-2005		89
Sté Etude Fa. Contrôle aéronautique	19	03	Construction aéronautique	déc-2005		13
Couzon	18	03	Fabrication de coutellerie		sept-2005	63
MIC Mécanique Industrie Chimie	18	04	Fabrication d'équipement de levage		déc-2005	94
Cannes La Bocca Industrie	17	01	Construction matériel ferroviaire	sept-2005		6
Watipi	16	04	Fabrication de remorques et carrosseries	avr-2005		83
CMR	15	04	Réparation navale	oct-2005		13
Sinters	15	04	Sous traitant aéronautique	nov-2005		31
Papier Edition						
Papeteries de Cran	34	04	Fabrication de papier carton	déc-2005		74
Papeterie de Veuze	26	04	Fab de papier carton	oct-2005		16
Lana Manufacture de papier	26	04	Fabrication de papier carton	sept-2005		67
Presses Alliance (France Soir)	22	04	Presse	oct-2005		93

Liste des entreprises ou groupes défaillants en 2005, CA supérieur à € 15 millions

Société ou groupe	CAHt M euro Date		Activité	RJ	LJ	départ.
Papier Edition						
Marcucci Etiquetage	17	03	Fabrication d'étiquettes	janv-2005		51
Papeteries de la Gorge	16	04	Fab de papier carton	oct-2005		38
IAA						
Laiterie Nazart	31	04	Fabrication de produits laitiers	oct-2005		35
Délices de Ninon	24	03	Fabrication de pâtisserie	juin-2005		19
Meubles						
Meubles Sourisseau N2S	18	04	Fabrication de meubles	févr-2005		44
Combettes	18	04	Fabrication de meubles de cuisine	nov-2005		12
Textile-Cuir						
Tissavel	39	04	Fabrication de fourrure synthétique	nov-2005		59
Charles Jourdan	30	04	Chaussure	août-2005		26
Siat et Lang	30	04	Tissage	déc-2005		68
Gérard Pasquier	27	04	Confection vêtemenst féminins	déc-2005		75
Groupe Billon	21	04	Fabrication d'étoffes à maille	avr-2005		1
Deseilles Textiles	20	04	Fabrication de dentelle	nov-2005		62
Komar	16	04	Ennoblement textile	mars-2005		69
Nydel SA	15	03	Confection linge de maison	avr-2005		59
Ste nouvelle Jules Flipo	15	04	Fabrication de moquettes	mars-2005		75
Georges Biotteau	15	04	Fabrication de chaussures	nov-2005		49
Négoce alimentaire						
Neil & Man	47	03	Négoce international agro alimentaire		juin-2005	78
Le Cercle des vins	20	04	Commerce de gros de boissons	juil-2005	oct-2005	92
Gobin	20	04	Commerce de gros alimentaire	nov-2005	déc-2005	33
BMB Int	15	04	Commerce de gros de boissons	juil-2005		59
Electronique						
Neovia Electronique	70	04	Fab et Cce de gros matériel informatique	déc-2005		77
Recif	20	04	Equipementier électronique	avr-2005		31
Digital Valley	20	04	Reproduction d'enregistrements video	sept-2005		27
Chimie						
CF Gomma Barre Thomas	250	04	Plasturgie pour automobile	déc-2005		35
Duralex International	56	04	Fabrication de verre	juin-2005		45
Savonnerie et parfumerie Bernard	51	03	Fabrication de savons et parfums	mai-2005		44
Groupe Engiplast	35	03	Plasturgie	mars-2005		59
NP Sainte Savine	28	04	Plasturgie auto	déc-2005		10

Liste des entreprises ou groupes défaillants en 2005, CA supérieur à € 15 millions

Société ou groupe	CAHt M euro Date		Activité	RJ	LJ	départ.
Chimie						
Adrian industries	17	04	Fabrication d'huiles essentielles	déc-2005		13
Négoce industriel						
Un Monde de Telecom et de Services	90	04	Cce gros équip. électroniques, composants	avr-2005		75
Rover Parts Metz	57	03	Commerce de gros d'équipements automobiles		juin-2005	57
SAS Arnaud	45	04	Commerce de gros de cuirs et peaux	juin-2005		81
Hot Line Distribution	42	03	Commerce de gros équipement électronique		févr-2005	69
Cecauto France	33	03	Commerce de gros d'équipements auto		déc-2005	92
LMID	31	04	Commerce de gros matériel informatique		juin-2005	67
Wise Communication systems	30	03	Commerce de gros d'appareils radio et TV		avr-2005	93
Eurodis Electronics France	27	03	Com gros autres comp., equipt eletroniq.	juil-2005	sept-2005	94
Golden Technology	26	03	Commerce de gros mat informatique	janv-1900	oct-2005	75
Petit Boy	26	04	Commerce de gros habillement	oct-2005		64
Easy Trading	23	03	Commerce de gros mat informatique		oct-2005	34
Ste Pap. Mobilier Impr. Informatique	22	03	Fournituriste de bureau	juin-2005		95
Delcap	21	04	Commerce de gros électronique	sept-2005		95
Hexalis	19	04	Com gros d'ordi,eqpts informat.,logiciel	juil-2005		78
Alpha Components France	19	01	Commerce de gros matériel informatique	janv-1900	mai-2005	67
Control European Partners Asia Manufact.	18	04	Commerce de gros	oct-2005		67
Bovodata Systeme	18	04	Com gros d'ordi,eqpts informat.,logiciel	juil-2005	nov-2005	93
Julliard Distribution	17	03	Commerce de gros de combustibles	avr-2005		16
Gascoigne Melot	16	04	Commerce de gros de matériel agricole	nov-2005		60
Motilogie	15	04	Commerce de gros de matériel informatique	nov-2005		92
Tourisme						
Maxi France SA	54	03	Agences de voyage, Tour operator		juil-2005	75
Transports						
Air Horizons (ex Euralair)	100	04	Transport aérien	nov-2005	déc-2005	93
Iber Logistic	27	03	Logistique, transports internationaux	mars-2005	juin-2005	64
Genty SAS	19	02	Déménagement, transports routiers	juin-2005		79
Altrans	17	04	Transports	juil-2005		31
Aubry Logistique	16	04	Transports routiers	août-2005		88
Ste de Ets Fromentin	16	04	Déménagement, transports routiers	oct-2005		80
Fargier	15	03	Transport	févr-2005		94
Distribution						
Centrale internationale de distribution	69	04	Commerce de détail non alimentaire	oct-2005		67

Liste des entreprises ou groupes défaillants en 2005, CA supérieur à € 15 millions

Société ou groupe	CA HT M€	Date	Activité	RJ	LJ	départ.
Distribution						
Nomatica	55	04	Vente en ligne matériel photo et vidéo	déc-2005		31
Artacrea	30	04	Cce de détail de livres, journaux & papeterie	juil-2005		75
VH France	30	03	Vente par correspondance		avr-2005	75
Vectone Gnanam	30	02	Commerce de détail, téléphonie		avr-2005	75
A.T Car	22	04	Commerce de véhicules auto		sept-2005	95
FMM (Markarian)	19	02	Magasins discount, solderies	juin-2005		69
DEAL (Dif.Electronique Alsace-Lorraine)	19	04	Commerce de détail TV	janv-2005	avr-2005	57
Services						
Photo Station	84	04	Développement photo	nov-2005		54
Bac Sécurité	72	04	Entretien, Gardiennage, Sécurité	avr-2005		78
Albawaneuf	50	02	Gestion & administration de sociétés		déc-2005	92
Magg Sécurité	41	03	Entretien, Gardiennage, Sécurité		avr-2005	93
Cabinet d'Etudes Gaudriot	34	03	Bureau d'architectes, Ingenierie	janv-2005		23
D&P Services	20	04	Télécommunications	juin-2005		77
Ita Telecom	19	04	Bureau d'architectes, Ingenierie	août-2005		92